



Администрация Пермского муниципального округа Пермского края
Комитет имущественных отношений

РАСПОРЯЖЕНИЕ

26.12.2024

№ 4572

Об установлении публичного сервитута на часть земельных участков

В соответствии со ст. 23, гл. V.7 Земельного кодекса Российской Федерации, Федеральным законом от 25.10.2001 № 137-ФЗ «О введении в действие Земельного кодекса Российской Федерации», пп. 3.2.5 п. 3.2 разд. 3 Положения о комитете имущественных отношений администрации Пермского муниципального округа, утвержденного решением Думы Пермского муниципального округа Пермского края от 29.11.2022 № 48, на основании ходатайства публичного акционерного общества «Россети Урал» (ИНН 6671163413, ОГРН 1056604000970) (далее - ПАО «Россети Урал») от 11.12.2024 № 17566:

1. Установить в интересах ПАО «Россети Урал» публичный сервитут площадью 1146 кв.м на часть земельных участков:

- с кадастровым номером 59:32:3480001:3069 (923 кв.м), расположенный по адресу: Пермский край, муниципальный округ Пермский, поселок Горный;

- с кадастровым номером 59:32:3480001:1214 (223 кв.м), расположенный по адресу: Пермский край, Пермский район, Двуреченское с/п, п. Горный, ул. Южная, примерно в 1,10 км на восток от дома 14;

Цель: Эксплуатация объекта электросетевого хозяйства «ВЛ-0,4кВ отпайка оп.9-32 Светлая от КТП-6735».

Срок: 49 лет.

2. Утвердить границы публичного сервитута земельного участка, указанного в п. 1 настоящего распоряжения, согласно прилагаемой схеме расположения границ публичного сервитута.

3. Срок, в течение которого использование указанного в п. 1 настоящего распоряжения земельного участка в соответствии с их разрешенным использованием будет невозможно или существенно затруднено в связи с осуществлением сервитута – продолжительность не превышает три месяца для земельных участков, предназначенных для жилищного строительства (в том числе индивидуального жилищного строительства), ведения личного подсобного

хозяйства, садоводства, огородничества; не превышает один год - в отношении иных земельных участков.

4. Порядок установления зон с особыми условиями использования территорий и содержание ограничений прав на земельные участки в границах таких зон установлен Постановлением Правительства РФ от 24.02.2009 № 160 «О порядке установления охранных зон объектов электросетевого хозяйства и особых условий использования земельных участков, расположенных в границах таких зон».

5. Плата за публичный сервитут устанавливается в соответствии с п. 4 ст. 39.46 Земельного кодекса Российской Федерации, согласно приложению № 3 к настоящему распоряжению.

6. Комитету имущественных отношений администрации Пермского муниципального округа в течение 5 рабочих дней со дня подписания настоящего распоряжения:

6.1. направить настоящее распоряжение в Управление Федеральной службы государственной регистрации, кадастра и картографии по Пермскому краю;

6.2. направить настоящее распоряжение в ПАО «Россети Урал»;

6.3. разместить настоящее распоряжение на официальном сайте Пермского муниципального округа в информационно-телекоммуникационной сети «Интернет» (www.permokrug.ru).

7. ПАО «Россети Урал» привести земельные участки в состояние пригодное для использования в соответствии с разрешенным использованием в срок не позднее 3 (трех) месяцев после завершения строительства или эксплуатации инженерного сооружения, для размещения которого был установлен публичный сервитут.

8. Настоящее распоряжение вступает в силу со дня его подписания.

9. Контроль исполнения распоряжения возложить на заместителя председателя комитета М.В. Королеву.

Председатель комитета



Е.А. Демидова

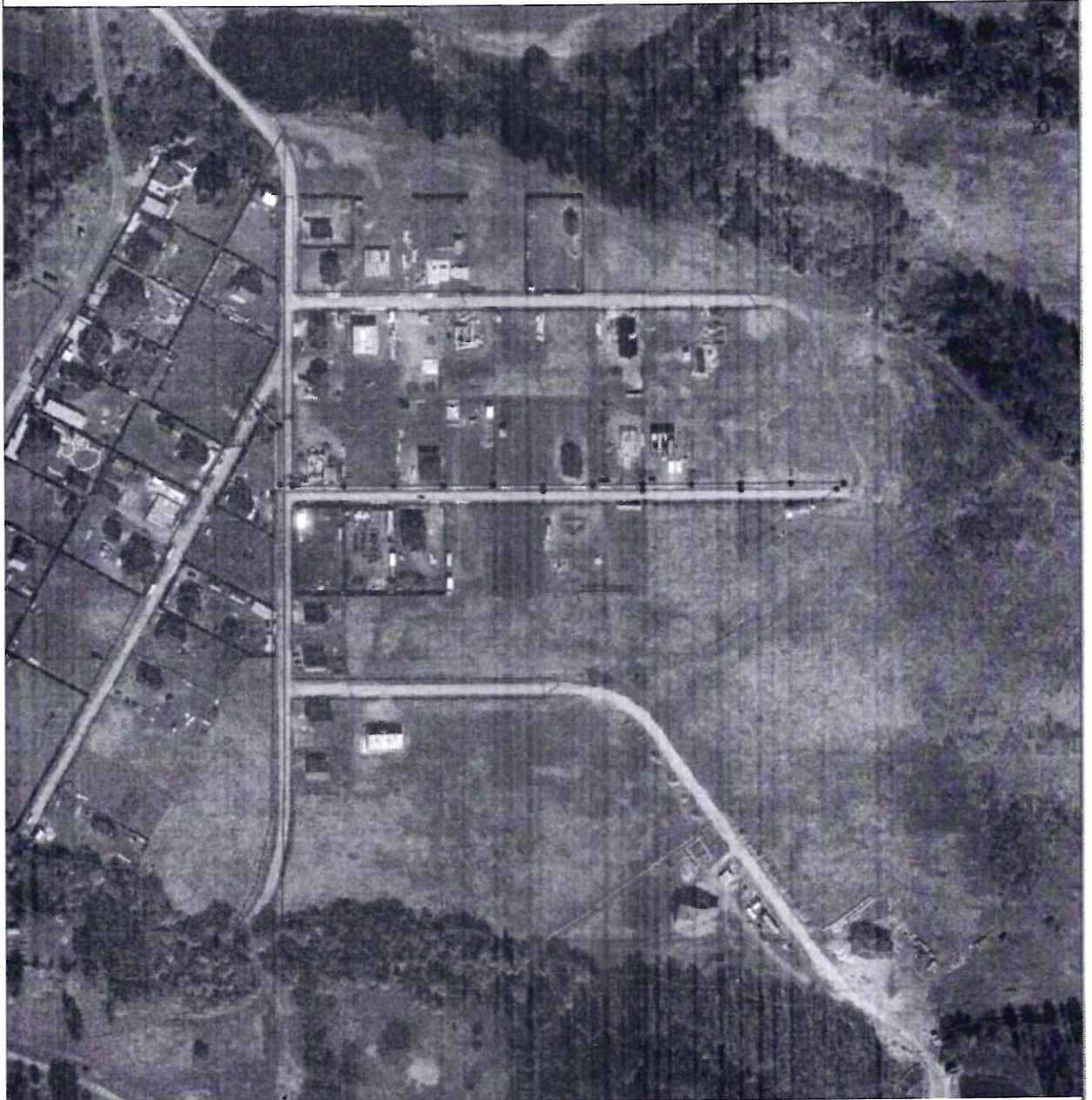
Приложение № 1
к распоряжению
комитета имущественных
отношений администрации
Пермского муниципального округа
от 26.12.2024 № 4572

СХЕМА РАСПОЛОЖЕНИЯ ГРАНИЦ ПУБЛИЧНОГО СЕРВИТУТА

для эксплуатации объекта электросетевого хозяйства

ВД-0,4кВ отпайка оп.9-32 Светлая от КПП-6735

(наименование объекта)



Масштаб 1:2000

Используемые условные знаки и обозначения:

	- границы земельного участка, расположенного в зоне публичного сервитута		- границы условно выделенного публичного сервитута
	- границы земельного участка		- границы муниципального образования, соответствующие участку
	- кадастровый номер земельного участка		- кадастровый номер земельного участка
	- номер кадастрового участка		- номер кадастрового участка
			- линия кластеризации

Приложение № 2
к распоряжению
комитета имущественных
отношений администрации
Пермского муниципального округа
от 26.12.2024 № 4572

**ОПИСАНИЕ МЕСТОПОЛОЖЕНИЯ ГРАНИЦ
ПУБЛИЧНОГО СЕРВИТУТА**

Сведения о местоположении границ объекта					
1. Система координат <u>МСК-59, зона 2</u>					
2. Сведения о характерных точках границ объекта					
Обозначение характерных точек границ	Координаты, м		Метод определения координат характерной точки	Средняя квадратическая погрешность положения характерной точки (М), м	Описание обозначения точки на местности (при наличии)
	X	Y			
1	2	3	4	5	6
1	504816.48	2237886.45	Метод спутниковых геодезических измерений (определений)	0.10	-
2	504816.48	2237912.70	Метод спутниковых геодезических измерений (определений)	0.10	-
3	504816.51	2237940.01	Метод спутниковых геодезических измерений (определений)	0.10	-
4	504815.65	2237940.01	Метод спутниковых геодезических измерений (определений)	0.10	-
5	504813.14	2237936.47	Метод спутниковых геодезических измерений (определений)	0.10	-
6	504813.27	2237886.60	Метод спутниковых геодезических измерений (определений)	0.10	-

7	504013.19	2237834.00	Метод спутниковых геодезических измерений (определенный)	0.10	-
8	504013.43	2237702.90	Метод спутниковых геодезических измерений (определенный)	0.10	-
9	504013.39	2237641.36	Метод спутниковых геодезических измерений (определенный)	0.10	-
10	504046.38	2237641.39	Метод спутниковых геодезических измерений (определенный)	0.10	-
11	504046.60	2237641.20	Метод спутниковых геодезических измерений (определенный)	0.10	-
12	504046.96	2237641.20	Метод спутниковых геодезических измерений (определенный)	0.10	-
13	504054.95	2237634.10	Метод спутниковых геодезических измерений (определенный)	0.10	-
14	504062.63	2237628.26	Метод спутниковых геодезических измерений (определенный)	0.10	-
15	504064.06	2237629.05	Метод спутниковых геодезических измерений (определенный)	0.10	-
16	504066.51	2237630.36	Метод спутниковых геодезических измерений (определенный)	0.10	-
17	504057.54	2237637.16	Метод спутниковых геодезических измерений (определенный)	0.10	-
18	504040.48	2237645.20	Метод спутниковых геодезических измерений (определенный)	0.10	-
19	504017.37	2237645.11	Метод спутниковых геодезических измерений (определенный)	0.10	-
20	504017.37	2237651.65	Метод спутниковых геодезических измерений (определенный)	0.10	-
21	504016.40	2237651.64	Метод спутниковых геодезических измерений (определенный)	0.10	-
22	504016.40	2237678.43	Метод спутниковых геодезических измерений (определенный)	0.10	-
23	504016.40	2237704.64	Метод спутниковых геодезических измерений (определенный)	0.10	-
24	504016.40	2237730.66	Метод спутниковых	0.10	-

			геодезических измерений (определенный)		
25	504016.40	2237756.53	Метод спутниковых геодезических измерений (определенный)	0.10	-
26	504016.40	2237782.60	Метод спутниковых геодезических измерений (определенный)	0.10	-
27	504016.40	2237808.63	Метод спутниковых геодезических измерений (определенный)	0.10	-
28	504016.40	2237834.69	Метод спутниковых геодезических измерений (определенный)	0.10	-
29	504016.40	2237860.20	Метод спутниковых геодезических измерений (определенный)	0.10	-
1	504016.40	2237886.45	Метод спутниковых геодезических измерений (определенный)	0.10	-

**Расчет платы
за публичный сервитут**

Плата за публичный сервитут рассчитана в соответствии с п. 4 ст. 39.46 Земельного кодекса Российской Федерации на часть земельных участков:

- с кадастровым номером **59:32:3480001:3069:**
 - Площадь земельного участка – 7980 кв.м.
 - Площадь земельного участка, обремененного сервитутом – 923 кв.м.
 - Кадастровая стоимость земельного участка – 2 949 918,44 руб.
 - Кадастровая стоимость земельного участка за кв.м. – 369,66 руб/кв.м.
 - Срок публичного сервитута – 49 лет
 - Стоимость платы за сервитут: $923 * 369,66 * 49 * 0,01\% = 1\,671,86$ руб.
- с кадастровым номером **59:32:3480001:1214:**
 - Площадь земельного участка – 5795 кв.м.
 - Площадь земельного участка, обремененного сервитутом – 223 кв.м.
 - Кадастровая стоимость земельного участка – 2 374 211,50 руб.
 - Кадастровая стоимость земельного участка за кв.м. – 409,70 руб/кв.м.
 - Срок публичного сервитута – 49 лет
 - Стоимость платы за сервитут: $223 * 409,70 * 49 * 0,01\% = 447,68$ руб.

Размер платы за весь срок сервитута – 2 119,54 рублей (Две тысячи сто девятнадцать рублей 54 копейки)

Платежные реквизиты
для внесения платы за публичный сервитут

ИНН 5948066481

КПП 594801001

Наименование получателя Управление Федерального казначейства по Пермскому краю (Комитет имущественных отношений администрации Пермского муниципального округа)

Казначейский счет 03100643000000015600

Единый казначейский счет 40102810145370000048

Отделение Пермь **Банка России // УФК по Пермскому краю г. Пермь**

БИК 015773997

ОКТМО 57546000

назначение платежа плата за публичный сервитут распоряжение от 26.12.2024 №4572

КБК 542 1 11 05 410 14 0000 120